



SCENARIUSZE LEKCJI SZACHOWYCH DLA SZKÓŁ PODSTAWOWYCH KLAS I –III

LEKCJA NR 6

TEMAT: Wierna Pani - HETMAN.

CEL GŁÓWNY

- poznanie ruchów i bicia hetmana

CELE OPERACYJNE

Uczeń:

- poznaje podstawowe cechy hetmana, inaczej zwanego królową
- zapoznaje się z wyglądem hetmana jako figury szachowej
- potrafi pokazać na szachownicy jak porusza się i jak bije hetman
- wykonuje ćwiczenia z podręcznika związane ze wskazaniem ruchów hetmana

METODY

- pogadanka
- pokaz z objaśnieniem
- praca z podręcznikiem
- ćwiczenia praktyczne

ŚRODKI DYDAKTYCZNE

- szachownica demonstracyjna (lub interaktywna), kolorowe magnesy
- podręcznik „Grajmy w szachy, część 1” M. Zielińskiej (str. 24-26)

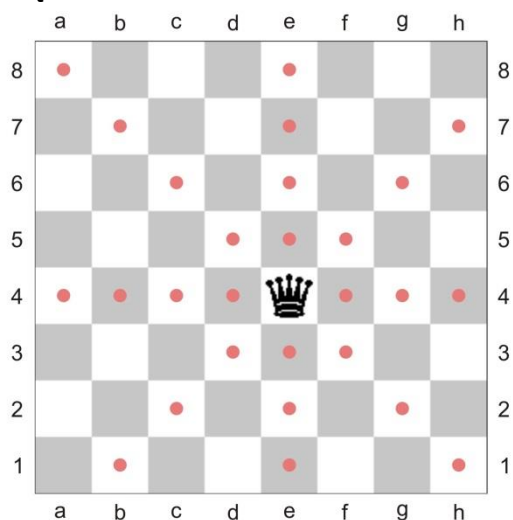
PRZEBIEG LEKCJI

1. Sprawy organizacyjne: przywitanie uczniów, sprawdzenie listy obecności. Przedstawienie tematu i celu lekcji.
2. Nauczyciel opowiada uczniom o nowej figurze – hetmanie, zwanej również królową. Te dwa pojęcia, mimo iż oznaczają jedną figurkę, kojarzą się z różnymi osobami. Nauczyciel opowiada uczniom pochodzenie słowa *hetman*. Tak jak i nazwy pozostałych figurek szachowych, nazwa ta pochodzi z dawnych czasów, kiedy to słowem tym określano w Polsce głównego dowódcę wojsk. Tytuł hetmana (od 1581 r.) nadawany był dożywotnio osobie, która w imieniu króla sprawowała funkcje administracyjne i dowódcze. Hetman był najbliższym doradcą króla, tzw. jego prawą ręką.

Drugim określeniem hetmana, rzadziej spotykanym u lepszych graczy, jednak zdecydowanie częściej u dzieci jest „królowa”. Królowa to inaczej „żona króla”, czyli osoba będąca blisko króla (dlatego stoi obok niego w pozycji wyjściowej) i druga po królu najważniejsza osoba w królestwie (tak samo jest i w szachach).

To co łączy te postacie, to ich bliskość z postacią króla. Dlatego też w szachach najważniejszą figurę po królu nazwano właśnie hetmanem inaczej zwanym królową.

3. Nauczyciel pokazuje uczniom na szachownicy demonstracyjnej, jak porusza się hetman oraz jak może zbijać przeciwnika.
4. Nauczyciel pokazuje na tablicy demonstracyjnej ustawienie hetmanów w pozycji wyjściowej.
5. Nauczyciel ustawia hetmana na wybranym przez siebie polu na tablicy demonstracyjnej. Dzieci podchodzą po kolei do tablicy i przyklejają magnes do pola, na które w danej sytuacji może poruszyć się hetman.



6. Aby łatwiej było zapamiętać ruchy hetmana, nauczyciel uczy dzieci rymowanki:

Hetman – groźna to figura,

Stoi zaraz obok króla.

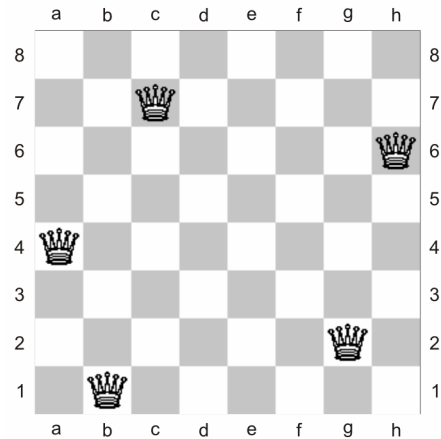
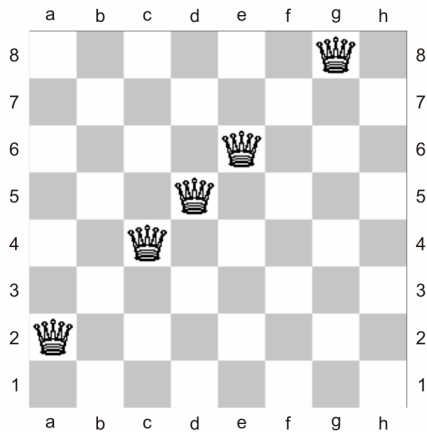
Gdy napotka w polu wroga,

Jego zemsta będzie sroga.

Uczniowie kilkakrotnie powtarzają wierszyk za nauczycielem do momentu jego opanowania.

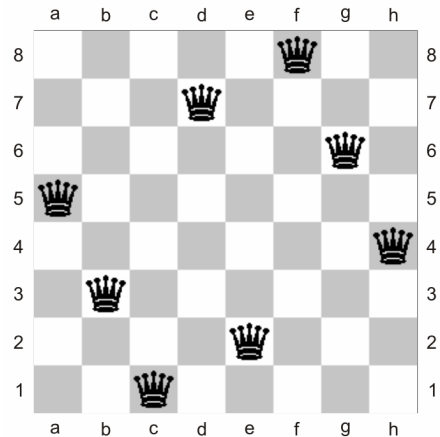
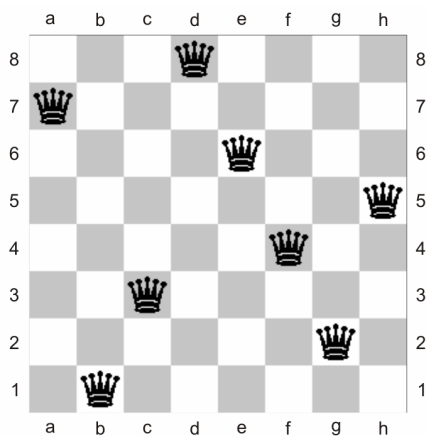
7. Wykonanie ćwiczenia 1 str. 26, z podręcznika „Graimy w szachy” (załącznik nr.1).
8. Nauczyciel zadaje uczniom dwie łamigłówki szachowe związane z figurą hetmana¹:
 - a) Uczniowie mają za zadanie ustawić na pustej szachownicy 5 hetmanów, tak aby atakowały one wszystkie pola.
Przykładowe ustawienia:

¹ Łamigłówki z książki „Szachy. Kurs podstawowy”, Czesław M. Spisak, Białystok 2013



- b) Uczniowie mają za zadanie ustawić na szachownicy 8 hetmanów w taki sposób, aby żaden z nich nie stał na tej samej linii pionowej, poziomej ani przekątnej, tzn. tak aby się wzajemnie nie atakowały.

Przykładowe ustawienie (podpowiedź: charakterystyczną cechą rozwiązań jest ustawienie hetmanów w „relacji skoczka”)



9. **** (dodatkowe)** Uczniowie wykonują koronę dla króla lub królowej. Nauczyciel może przygotować odpowiednie szablony.

10. Podsumowanie zajęć z przypomnieniem ruchów i bicia hetmana. Pożegnanie z uczniami.

Załącznik nr 1.

Rozwiązanie ćwiczenia 1 s. 26 (Podręcznik).

